



Kuratorium Oświaty
w Szczecinie

Konkurs Historyczny

dla uczniów szkół podstawowych województwa zachodniopomorskiego

w roku szkolnym 2020/2021

Etap rejonowy

Drogi Uczniu!

Przeczytaj uważnie instrukcję i postaraj się prawidłowo odpowiedzieć na wszystkie pytania.

1. **Zakoduj swoje dane na karcie odpowiedzi** zgodnie z poleceniem komisji konkursowej.
2. Arkusz liczy 19 stron i zawiera 45 zadań zamkniętych.
3. Przed rozpoczęciem pracy sprawdź, czy Twój test jest kompletny. Jeżeli zauważysz usterki, zgłoś je Komisji Konkursowej.
4. Za rozwiązanie każdego z zadań możesz otrzymać **1 punkt**. Razem masz do zdobycia **45 punktów**.
5. W każdym zadaniu zamkniętym są 4 odpowiedzi, z których **tylko jedna jest poprawna**.
6. Odpowiedzi udzielaj wyłącznie na załączonej **karcie odpowiedzi**.
7. Jeżeli udzielając odpowiedzi pomylisz się, błędną odpowiedź otocz kółkiem i zaznacz poprawną odpowiedź.
8. Jeśli zaznaczysz więcej niż jedną odpowiedź bez wskazania, która jest prawidłowa, to żadna odpowiedź nie będzie uznana.
9. Na karcie odpowiedzi nie używaj ołówka, gumki ani korektora. Odpowiedzi zaznaczaj czarnym lub niebieskim długopisem bądź piórem.
10. Po zakończeniu pracy sprawdź, czy udzieliłeś wszystkich odpowiedzi.
11. Czas na rozwiązywanie zadań wynosi **90 minut**.

Powodzenia!

1. Wskaż, w której prehistorycznej epoce ludzie przeszli z koczowniczego trybu życia na osiadły.

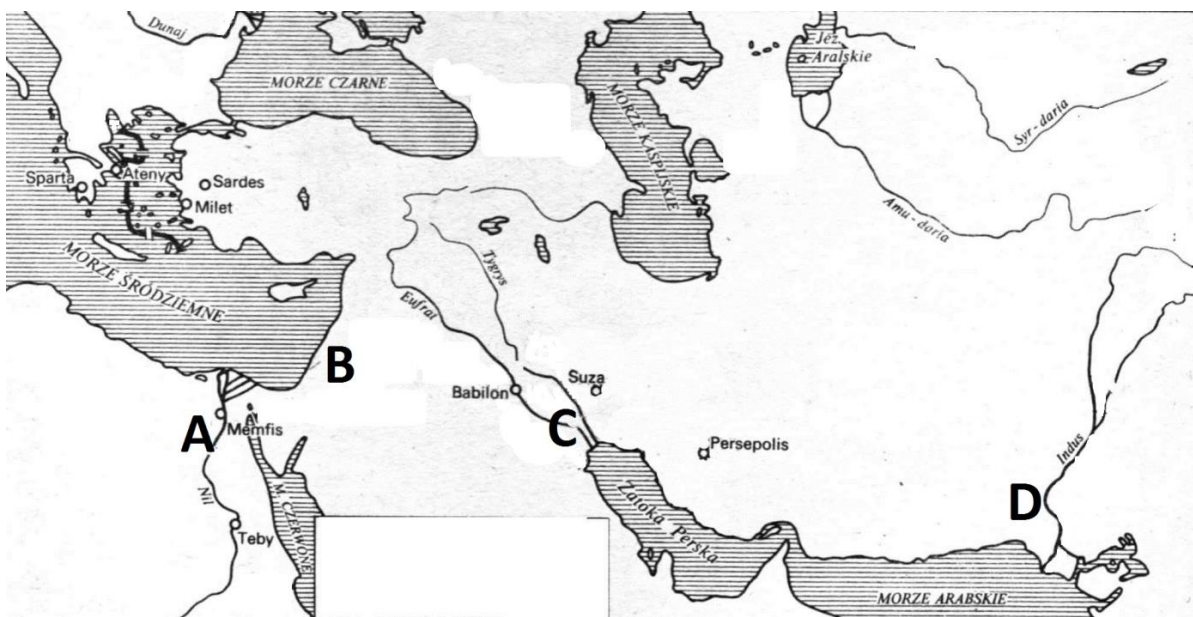
A – epoka paleolityczna.

B – epoka neolityczna.

C – epoka brązu.

D – epoka żelaza.

2. Wskaż, którą literą na poniższej mapie zaznaczono ziemie zamieszkiwane przez Sumerów.



A B C D

3. Bardzo ważnym zabiegiem w starożytnym Egipcie była mumifikacja zwłok. Wskaż, po co to robiono.

A – celem mumifikacji było zabezpieczenie zwłok w czasie upału.

B – mumifikacja miała służyć badaniom nad anatomią człowieka.

C – mumifikacja miała pozwolić na zmartwychwstanie ludzi na sądzie u Ozyrysa.

D – mumifikacja miała pozwolić duszy człowieka przejść reinkarnację.

4. Przeczytaj poniższy tekst źródłowy i wskaż, jakie zwycięstwo opiewa poniższa pieśń.

*Timostenesie! Was oddał los w opiekę Zeusowi,
Rodu twórcy. On wślawił ciebie w Nemei,
Alkimedonta zaś pod wzgórzem Kronosa uczynił
Olimpionikiem. Piękny był to widok, jak udowadniał
Dzielność nie gorszą od swej piękności*

*I przez zwycięstwo w zapaśnictwie wsławił imię
 ojczyzny swej, znanej z żeglarstwa Eginy.[...]
 Mając z bogów łaski szczęście
 I nie zawodząc w swej dzielności w walce chłopców,
 Na czterech pobitych odrzucił Alkimedont od siebie Niesławny powrót do domu, pogardliwe
 języki, [...]
 Nawet Hadesu uniknie, kto pięknych dokona czynów.
 Ale winienem wskrzesać tu w słowach
 Pamięć świetnych sukcesów ramion Blepsjadów.
 Zdobí ich przecież już szósty wieniec zwycięstwa
 W zawodach liściem nagradzanych*

- A – zwycięstwo w bitwie morskiej.
- B – zwycięstwo w igrzyskach olimpijskich.
- C – zwycięstwo w ramach ćwiczeń spartańskich chłopców.
- D – zwycięstwo w bitwie z Blebsjadami (plemieniem z Tracji)

5. Wskaż, która z ilustracji przedstawia przedmiot stworzony w cywilizacji starożytnej Grecji.



6. Wskaż, która z wymienionych grup stanowiła większość obywateli starożytnej republiki rzymskiej.

A – plebejusze.

B – senatorowie.

C – ekwici.

D – patrycjusze.

7. Wskaż wydarzenie **najpóźniejsze**.

A – Zabójstwo Gajusza Juliusza Cezara.

B – wojny punickie.

C – wydanie kodeksu Justyniana.

D – edykt mediolański, pozwalający na swobodę wyznania chrześcijanom w państwie rzymskim.

8. Wskaż prawidłowy tytuł poniższej mapy.



- A – Niemcy z Ottona I.
- B – Niemcy za Ottona III.
- C – ziemie niemieckie przed traktatem z Verdun.
- D – Europa środkowa w XI w.

9. Wskaż, co **nie jest** jednym z pięciu filarów wiary w islamie.

- A – post.
- B – walka z niewiernymi (dżihad).
- C – jałmużna.
- D – przynajmniej raz w życiu pielgrzymka do Mekki.

10. Przeczytaj poniższe wystąpienie papieża Urbana II na synodzie w Clermont w 1095 r. i wskaż, co **nie było** celem krucjat.

Wszystkim idącym tam, w wypadku ich zgonu na lądzie czy na morzu w boju z poganami, od tej chwili odpuszczone będą grzechy. To przyrzeczenie idącym daję ja jako upoważniony przez Boga. [...] Niech wystąpią przeciw niewiernym w boju, który należy zacząć, do boju, który powinien przynieść w obfitości łupów, ci, którzy od dawna przywykli nadużywać praw prywatnej wojny przeciw swoim współwyznawcom. Niech się obecnie staną rycerzami ci, którzy przed tem byli rozbójnikami. Niech obecnie prowadzą sprawiedliwą walkę z barbarzyńcami ci, którzy poprzednio walczyli przeciw braciom i współrodakom. Niech otrzymają teraz wieczną nagrodę ci, którzy dawniej za małą zapłatę byli najemnikami. [...] Kto tu nieszczęśliwy i biedny, tam będzie bogaty, kto tu przeciwnikiem Boga, tam będzie Jemu przyjacielem.

- A – odpuszczenie grzechów i nawrócenie dla poległych pogan.
- B – powstrzymanie konfliktów między chrześcijanami.
- C – zdobycie bogactw w walce z poganami.
- D – wysłanie na krucjatę biednych rycerzy-rozbójników i pozbycie się ich z Europy.

11. W architekturze rozwiniętej średniowiecznej Europy upowszechnił się styl gotycki. Wskaż, co było jego charakterystycznym elementem.

- A – łuki romańskie.
- B – grube mury.
- C – duże okna.
- D – absyda.

12. Wskaż, które z wymienionych państw środkowoeuropejskich **nie było** państwem słowiańskim.

- A – państwo Wielkomorawskie.
- B – państwo Polan.
- C – państwo węgierskie.
- D – państwo czeskie.

13. Poniższy obraz, dziewiętnastowiecznego polskiego malarza W. Smokowskiego, przedstawia scenę wjazdu jednego z polskich władców do Kijowa (centralna postać na obrazie). Wskaż, który to z władców.



- A – Bolesław Krzywousty.
- B – Bolesław Śmiały.
- C – Kazimierz Odnowiciel.
- D – Bolesław Chrobry.

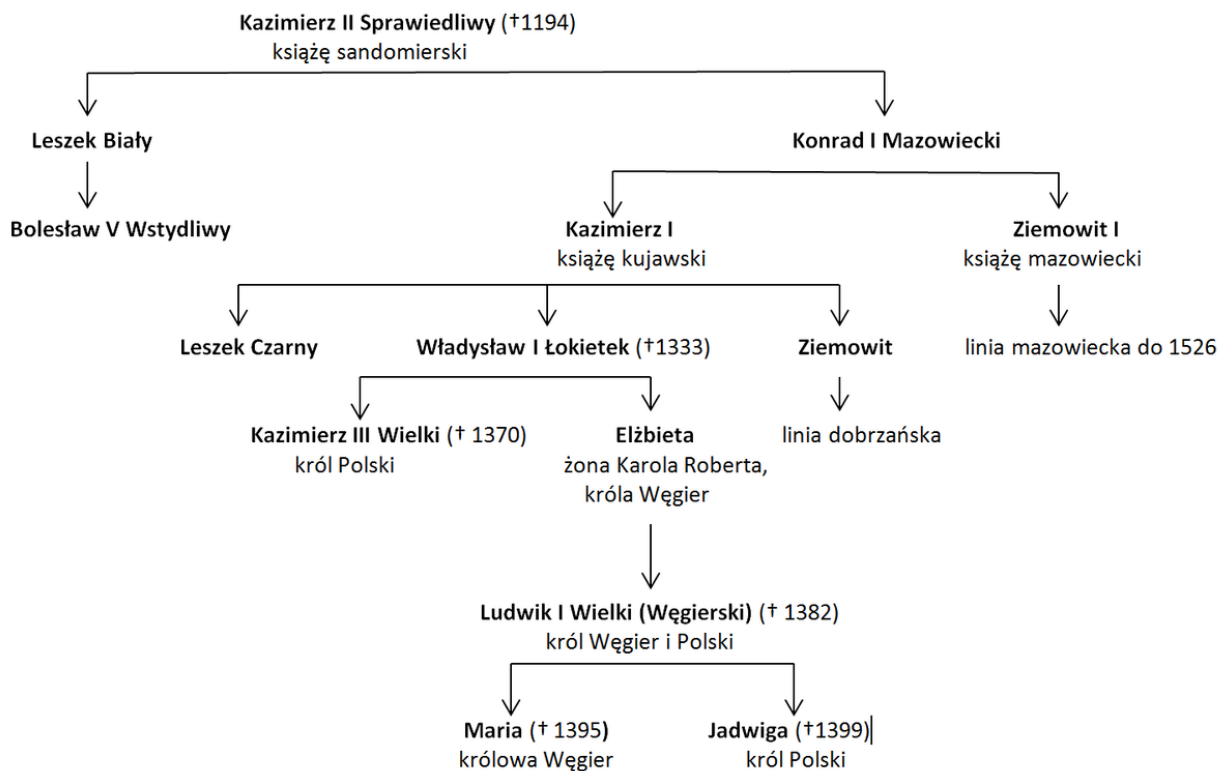
14. Wskaż, jak nazywało się średniowieczne zrzeszenie rzemieślników, działające w danym mieście.

- A – cech.
- B – gildia.
- C – związek zawodowy rzemieślników.
- D – ława miejska.

15. Zgodnie z treścią II pokoju toruńskiego Polska odzyskała miasto Gdańsk. Wskaż jak nazwano w latach 1466-1772 r. ziemię, której częścią był Gdańsk.

- A – Prusy Zachodnie.
- B – Prusy Królewskie.
- C – Warmia.
- D – Pomorze Polskie.

16. Zapoznaj się z poniższym drzewem genealogicznym Piastów oraz Andegawenów i wskaż, po śmierci, którego z władców w Polsce monarchia przestała być dziedziczna.



A – Kazimierz II Sprawiedliwy.

B – Jadwiga.

C – Ludwik I Wielki.

D – Kazimierz III Wielki.

17. Jeszcze przed okresem wielkich odkryć geograficznych do Europy sprowadzano tzw. korzenie, które docierały z Azji Jedwabnym Szlakiem. Wskaż, który z wymienionych towarów nie był przywożony w ten sposób do Europy.

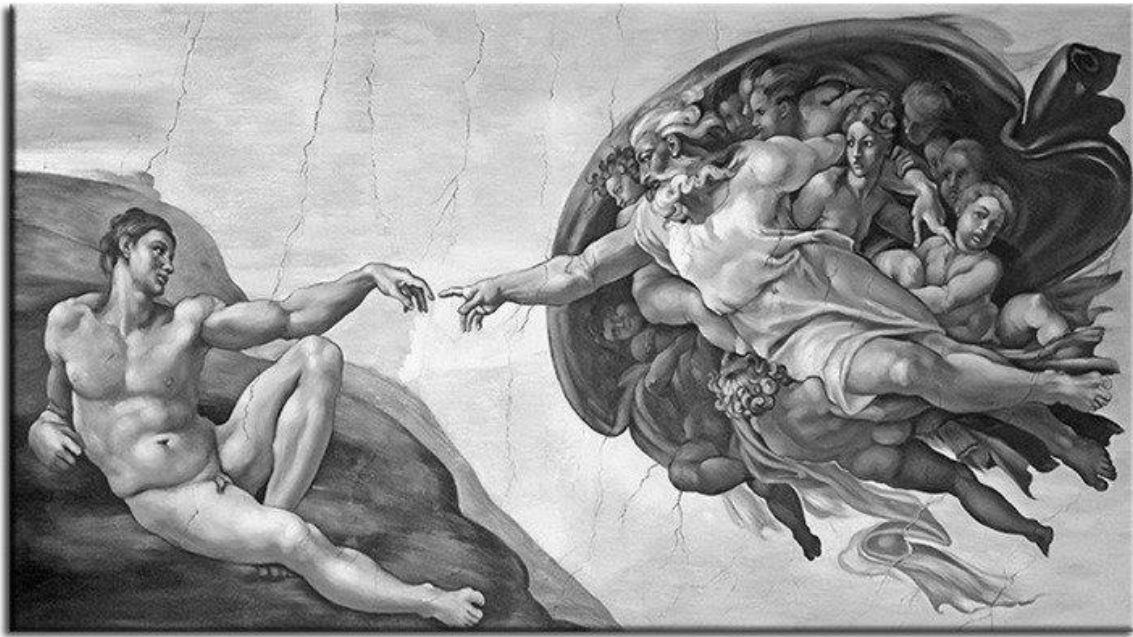
A – papryka.

B – gałka muszkatołowa.

C – imbir.

D – pieprz.

18. Poniżej zaprezentowano fragment jednego z najwybitniejszych w epoce renesansu fresku z Kaplicy Sykstyńskiej w Rzymie zatytułowany „Stworzenie Adama”. Wskaż, kto jest autorem tego dzieła.



- A – Leonardo da Vinci.
- B – Rafael Santi.
- C – Michał Anioł.
- D – Rembrandt van Rijn.

19. Przeanalizuj poniższy tekst źródłowy z początków XVI w. i wskaż, co krytykował podkreślony fragment.

Tam gdzie pielgrzymki nie organizują się same, urządza się je specjalnie, czyniąc świętych, nie dla świętych uczczenia [...], ale dla kręactwa i zyskania pieniędzy. Do tego pomaga teraz papież i biskupi [...]. Papież odwiedzie cię nawet od darów Bożych, które masz za darmo, do swoich darów, które musisz kupować [...]. Jeśli zechcesz na tym pergaminie i wosku zajechać do nieba, to niebawem wóz ci się połamie i trafisz do piekła, a nie w objęcia Boga. Pamiętaj zawsze o jednym: to, co musisz kupować od papieża, to nie jest ani dobre, ani też nie pochodzi od Boga.

- A – sprzedaż odpustów.
- B – wezwania do krucjat głoszone przez papieży.
- C – handel relikwiami świętych.
- D – sprzedaż stanowisk kościelnych (symonia).

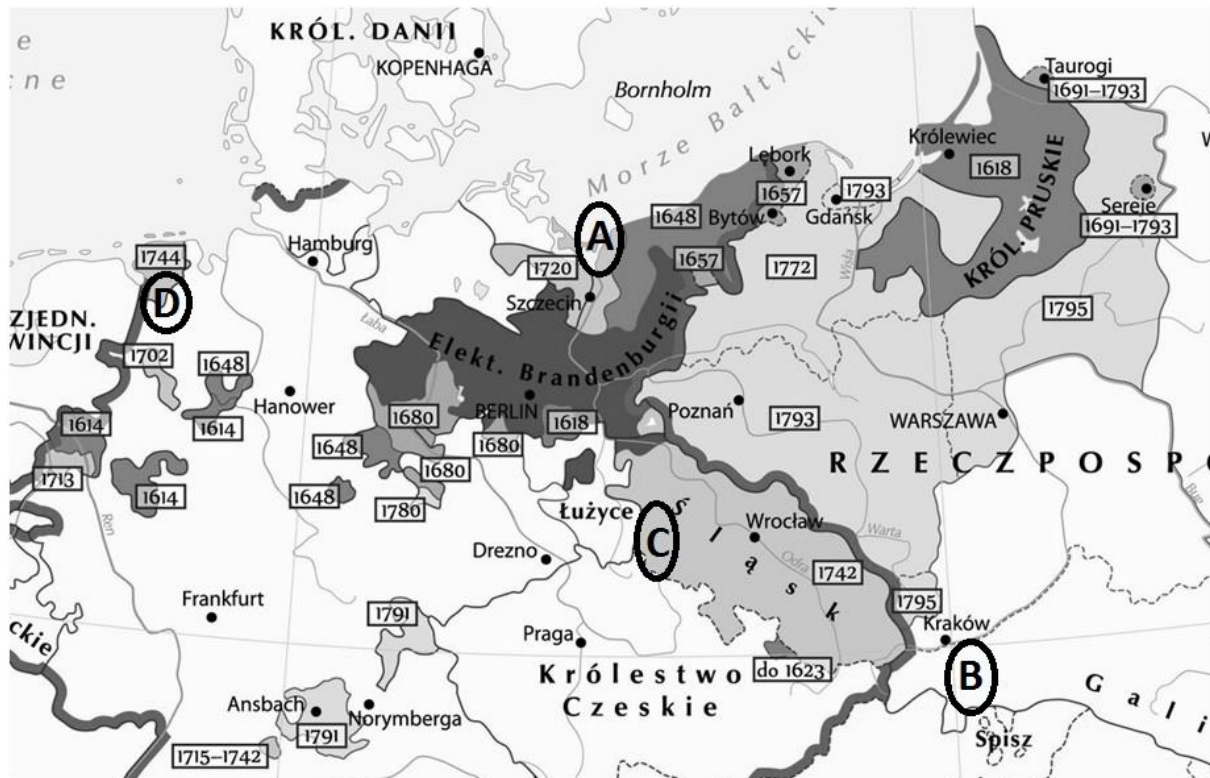
20. Wskaż wydarzenie **najwcześniejsze**.

- A – pokój w Polanowie.
- B – ugoda w Perejasławiu.
- C – pokój w Oliwie.
- D – traktat w Buczaczu.

21. Wskaż, które stulecie uznaje się za „złoty wiek” kultury polskiej.

- A – XV w.
- B – XVI w.
- C – XVII w.
- D – XVIII w.

22. Wskaż, którą literą na poniższej mapie, zaznaczono ziemie, zdobyte przez Prusy kosztem Austrii.



A B C D

23. Dokonaj analizy poniższej tabeli prezentującej wielkość terytorium Polski w wybranych latach. Wskaż, której z wymienionych pod tabelą ziem **nie straciła** Polska w okresie, gdy jej terytorium zmniejszyło się o ponad 100 tys. km².

Lata	Powierzchnia w tys. km ²
1000	250
1300	200
1370	240
1466	260
1580	865
1634	990
1771	733

- A – Zaporozie.
- B – Inflanty.
- C – Warmia.
- D – Ziemia Smoleńska.

24. Wskaż, który z wymienionych Polaków brał udział w wojnie o niepodległość USA.

- A – Adam Czartoryski.
- B – Tadeusz Rejtan.
- C – Jan Henryk Dąbrowski.
- D – Kazimierz Pułaski.

25. Wskaż zdanie prawdziwe.

- A – we Francji przedrewolucyjnej z podatków zwolniony był stan pierwszy i drugi, czyli duchowieństwo i szlachta.
- B – Zwołane przez Ludwika XVI Stany Generalne podjęły decyzję, że nie rozejdą się, dopóki nie uchwalą we Francji konstytucji.
- C – Francuska konstytucja z 1791 r. nie zakładała trójpodziału władz.
- D – we Francji po wprowadzeniu republiki zaprzestano gilotynowani przeciwników politycznych.

26. Wskaż wydarzenie **najpóźniejsze**.

- A – uchwalenie praw kardynalnych w Polsce.
- B – wybuch konfederacji barskiej.
- C – I rozbiór Polski.
- D – powołanie Komisji Edukacji Narodowej.

27. W utworzonym po Kongresie Wiedeńskim Królestwie Polskim miało miejsce wyraźne ożywienie gospodarcze inspirowane przez polskich polityków. Wskaż, jaki element rozwoju gospodarczego **nie wystąpił** w latach 1815-1830.

- A – powstanie kolei warszawsko-wiedeńskiej.
- B – założenie państwowego Banku Polski.
- C – początki przemysłu włókienniczego w Łodzi.
- D – początki górnictwa w Zagłębiu Dąbrowskim.

28. Wskaż, który z wybitnych polskich twórców **nie był** zaliczany do Wielkiej Emigracji.

- A – Juliusz Słowacki.
- B – Adam Mickiewicz.
- C – Zygmunt Krasicki.
- D – Stanisław Moniuszko.

29. Przeczytaj poniższą odezwę króla Prus Fryderyka Wilhelma IV do berlińczyków i wskaż, kiedy została wydana.

W moim patencie z dnia dzisiejszego o powołaniu Sejmu połączonego otrzymaliście rękojmię wiernego usposobienia Waszego Króla do Was i do całej ojczyzny niemieckiej. Jeszcze nie przebrzmiała owacja, jaką pozdrowiły mnie niezliczone wierne serca, gdy zgraja burzycieli spokoju wmieszała się z podburzającymi beczelnymi żądaniami, [...] na moich dzielnych i wiernych żołnierzach miotano obelgi, plac musiał zostać oczyszczony przez kawalerię jadącą stępą bez wydobywania broni; dwa karabiny piechoty wystrzeliły same z siebie, nie trafiając, chwała Bogu nikogo! [...]Dowiedzcie się, że Wasz Król i Najwierniejszy Przyjaciel błaga Was oto na wszystko, co jest dla Was święte, (porzućcie) nieszczęsne błędy! Przywróćcie spokój, uprzątnijcie barykady, które jeszcze stoją i wyślijcie do mnie mężów pełnych prawdziwego berlińskiego ducha ze słowami, jakie przystoją wobec Waszego Króla, a ja dam

Wam moje królewskie słowo, że wszystkie ulice i place zostaną zaraz opróżnione z wojsk, a obsada wojskowa zostanie ograniczona tylko do niezbędnych budynków, zamku, arsenału i niewielu innych.

A – w okresie jednoczenia się Niemiec (1870-1871).

B – w okresie napoleońskim po bitwie pod Jeną (1807 r.).

C – w okresie wiosny ludów (1848 r.).

D – w czasie powstania styczniowego (1863 r.).

30. Dokonaj analizy poniższej ryciny i wskaż, czego jest ona symbolem (na bucie widnieje napis „Italy” = Włochy).



A – to symbol ucisku chłopów włoskich przez władze państwowe.

B – to symbol polityki premiera Piemontu Camillo Cavoura, polegającej na wypełnieniu przez króla Wiktora Emanuela II obietnic socjalnych złożonych pod wpływem wydarzeń rewolucyjnych Wiosny Ludów.

C – to symbol współdziałania rewolucjonisty Giuseppe Garibaldi z królem Piemontu Wiktorem Emanuelem II w kwestii zmierzającej do zjednoczenia Włoch.

D – to symbol ukorzenia się Giuseppe Garibaldi przed królem Włoch Wiktorem Emanuelem II po klęsce w rewolucji sycylijskiej.

31. Wskaż, co **nie było** skutkiem wojny secesyjnej USA.

- A – zlikwidowano dyskryminację i segregację rasową w południowych stanach.
- B – utrzymano jedność USA.
- C – w całych Stanach Zjednoczonych niewolnicy uzyskali wolność.
- D – społeczeństwo amerykańskie odniosło ogromne straty, zginęło i zmarło ok. 620 tys. mieszkańców USA.

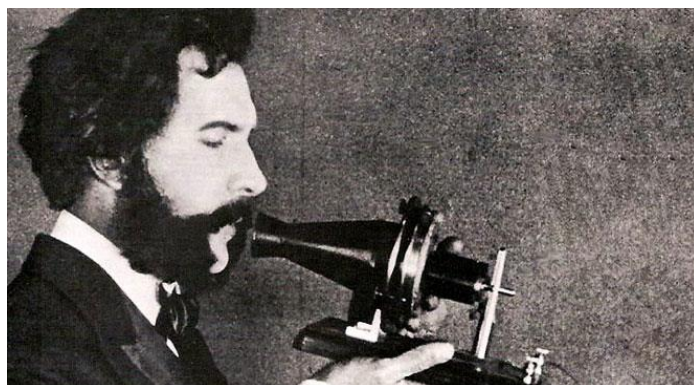
32. Wskaż zdanie **prawdziwe**.

- A – walki w powstaniu styczniowym miały charakter wojny partyzanckiej.
- B – przyczyną wybuchu powstania styczniowego było uwłaszczenie chłopów dokonane przez cara Aleksandra II.
- C – walki w powstaniu styczniowym miały miejsce na obszarze zaboru rosyjskiego i pruskiego.
- D – najdłużej przywódcą powstania styczniowego był Aleksander Wielopolski.

33. Wskaż, jak nazywana jest rozpoczęta przez kanclerza Ottona von Bismarcka walka z Kościołem katolickim mająca na celu ograniczenie jego wpływów w społeczeństwie Niemiec. Na ziemiach polskich przejawiała się ona usuwaniem polskich księży ze szkół i zastępowaniem ich niemieckimi nauczycielami.

- A – germanizacja.
- B – Kulturkampf (walka o kulturę).
- C – rugi pruskie.
- D – kolonizacja.

34. Na poniższym zdjęciu zaprezentowano Aleksandra Grahama Bella, trzymającego w ręku swój najslawniejszy wynalazek. Wskaż, co to za przedmiot.



- A – magnetofon.
- B – telegraf elektryczny.
- C – telefon.
- D – suszarka elektryczna.

35. Wskaż, który z wymienionych stylów w sztuce był najbardziej popularny na przełomie XIX i XX w.

- A – secesja.
- B – kubizm.
- C – dadaizm.
- D – abstrakcjonizm.

36. Podaj prawidłowy tytuł poniższej mapy.



- A – Europa w okresie Wiosny Ludów.
- B – Europa w przededniu I wojny światowej.
- C – Europa w przededniu II wojny światowej.
- D – Europa na przełomie XIX i XX w.

37. Wskaż, który polski polityk był autorem poniższych słów.

[...] Jestem Polakiem - to słowo w głębszym rozumieniu wiele znaczy. Jestem nim nie tylko dlatego, że mówię po polsku, że inni mówiący tym samym językiem są mi duchowo bliżsi [...], ale dlatego, że obok sfery życia osobistego, indywidualnego, znam zbiorowe życie narodu, którego jestem częścią, że obok swoich spraw i interesów osobistych znam sprawy narodowe, interesy Polski jako całości, interesy najwyższe, dla których należy poświęcić to, czego dla osobistych spraw poświęcać nie wolno.

- A – Józef Piłsudski.
- B – Józef Marchlewski.
- C – Bolesław Limanowski.
- D – Roman Dmowski.

38. Wskaż, która z wymienionych bitew I wojny światowej **nie miała miejsca** na froncie zachodnim.

- A – bitwa pod Tannenbergiem.
- B – bitwa pod Verdun.
- C – bitwa nad Sommą.
- D – bitwa nad Marną.

39. Charakterystyczną cechą XX w. jest rozwój kultury masowej, który umożliwiły liczne wynalazki. Wskaż, który z poniżej zaprezentowanych przedmiotów **nie był elementem** popkultury okresu międzywojennego. (na zdjęciach zaprezentowano: A – gramofon, B – telewizor, C – konsola do gier, D – radio)



A



B



C



D

40. Wskaż, który z wymienionych polityków był prezydentem Polski.

A – Józef Piłsudski.

B – Stanisław Wojciechowski.

C – Władysław Sikorski.

D – Józef Beck.

41. W dniu 23 VIII 1939 r. Niemcy i Związek Radziecki podpisały traktat zwany paktem Ribbentrop-Mołotow, w ramach którego dokonano podziału m.in. ziem polskich. Wskaż, która z wymienionych rzek **nie była**, zgodnie z treścią tego dokumentu, granicą wpływów niemieckich i radzieckich.

- A – Bug.
- B – Wisła.
- C – Narew.
- D – San.

42. Wskaż, która z wymienionych bitew II wojny światowej **nie miała miejsca** na froncie wschodnim.

- A – bitwa o Tobruk.
- B – bitwa pod Moskwą.
- C – bitwa pod Kurskiem.
- D – bitwa pod Stalingradem.

43. Przyjrzyj się poniższej karykaturze i wskaż jej poprawne przesłanie.



A – jest to krytyka władz komunistycznej Polski na czele ze Stanisławem Mikołajczykiem.

B – Przywódcy faszystowscy: Franco, Guderian, Adenauer, Tito zagrażają koalicji antyhitlerowskiej.

C – jest to krytyka polityki prowadzonej przez przywódców państwa zachodnich i Stanisława Mikołajczyka, uznawanych za współpracujących z faszystami, nazistami i przeciwnikami Związku Radzieckiego.

D – to symbol Polski po 1945 r., utożsamianej przez Stanisława Mikołajczyka, otoczonej przez wrogie państwa.

44. Wskaż poprawne rozwinięcie skrótu: PGR.

A – Polskie Grupy Robotnicze.

B – Państwowe Gospodarstwa Rolne.

C – Powszechnie Grunty Rolne.

D – Ponadpartyjne Gremium Rozjemcze.

45. W maju 1968 r. w Europie zachodniej miały miejsce masowe protesty o charakterze buntu społecznego. Wskaż, która z wymienionych grup jest identyfikowana z tymi protestami.

A – rolnicy.

B – robotnicy.

C – studenci.

D – islamiści.